

Ledningsstaben
Säkerhet

SÄKERHETSBESTÄMMELSE

Ärende/Dok. id.
SL-S-1751259
Revisionsnummer
1
Infosäkerhetsklass
K1 (Öppen)

Informationsförvaltare
Harald Schaffhauser

Fastställt datum
2020-11-04

Fastställt av
Pelle Rytterlund

SSÄ SÄB-0454 Tri ur bruk vid byggarbets- plats i TF:s spåranläggningar

Roller	Namn	Datum
Informationsförvaltare	Harald Schaffhauser	
Granskad av	Hans Höwitz	
Fastställd av	Pelle Rytterlund	2020-11-04

Trafikförvaltningen
Säkerhet

SÄKERHETSBESTÄMMELSE

Fastställt datum
2020-11-04

Ärende/Dok. id.
SL-S-1751259
Revisionsnummer
1
Infosäkerhetsklass
K1 (Öppen)

Revisionshistorik

Datum	Revisions nummer	Orsak till revidering	Informations förvaltare
2021-01-04	1	Ny säkerhetsbestämmelse	Harald Schaffhauser

Sakändringar i texten i förhållande till närmast föregående version av detta dokument är markerade med ett lodrätt streck i vänstra marginalen (enligt exemplet till vänster om denna text).

Trafikförvaltningen
Säkerhet

SÄKERHETSBESTÄMMELSE

Fastställt datum
2020-11-04

Ärende/Dok. id.
SL-S-1751259
Revisionsnummer
1
Infosäkerhetsklass
K1 (Öppen)

Innehållsförteckning

1 Syfte.....	4
2 Tillämpning.....	4
3 Ansvar och kompetenskrav	4
4 Kravhänvisning.....	4
5 Ansvarsområden, roller och begreppsförklaringar	6
6 Tri ur bruk, ej tagen i bruk	10
7 Säkerhetsregler	11
8 Samordning av arbeten	12
9 Arbetets utförande.....	14
10 Olyckor och tillbud	15
11 Säkerhetsregler vid arbete med spårgående arbetsredskap eller spårgående arbetsfordon	15
12 Avgränsningar.....	17
13 Felavhjälpning	18

Förteckning över bilagor

Bilaga Mall byggsäkerhetsinstruktion

Trafikförvaltningen
Säkerhet

SÄKERHETSBESTÄMMELSE

Fastställt datum
2020-11-04

Ärende/Dok. id.
SL-S-1751259
Revisionsnummer
1
Infosäkerhetsklass
K1 (Öppen)

1 Syfte

Denna säkerhetsbestämmelse har upprättats för att tydliggöra de krav som TF ställer för att upprätthålla en hög säkerhet vid framtagande av särskilda Byggsäkerhetsinstruktioner när en Trafiksäkerhetsinstruktion (Tri) behöver tas ur bruk på en viss bandel/bansträcka på grund av omfattande ombyggnad eller upprustning eller när Tri ännu inte är tagen i bruk på nybyggd sträcka.

2 Tillämpning

Denna säkerhetsbestämmelse tillämpas vid alla tillfällen där Tri tas ur bruk eller ännu inte är tagen i bruk och ersätts en särskild framtagen Byggsäkerhetsinstruktion, se även punkt 6. Beslut att Tri tas ur bruk underrättas om genom ett säkerhetsmeddelande, utgivet av CSÄK. Trafikering på TF:s tillstånd från Transportstyrelsen gäller då inte på den aktuella bansträckan. Att Tri inte gäller vid en byggarbetsplats innebär inte att TF:s övriga säkerhetsstyrande bestämmelser slutar att gälla på den berörda sträckan.

3 Ansvar och kompetenskrav

TF SÄK ansvarar för övergripande kravställning gällande säkerhet och därmed för denna säkerhetsbestämmelse. Detta dokument ingår i TF system för säkerhetstyrning.

Ansvar för att denna säkerhetsbestämmelse tillämpas har berörd beställare (Byggherre) inom TF.

4 Kravhänvisning

4.1 Lagar och förordningar

- Lag och säkerhet vid tunnelbana och spårväg (1990:1157)
- Järnvägslagen (2004:519)
- Förordning om säkerhet och tunnelbana (1990:1165)
- Järnvägsförordningen (2004:526)
- Ellagen SFS 1997:857
- Lagen om brandfarliga och explosiva varor SFS 2010:1011
- Arbetsmiljölagen SFS 1977:1160
- Föreskrifter om byggnads- och anläggningsarbete, AFS 1999:3

Trafikförvaltningen
Säkerhet

SÄKERHETSBESTÄMMELSE

Fastställt datum
2020-11-04

Ärende/Dok. id.
SL-S-1751259
Revisionsnummer
1
Infosäkerhetsklass
K1 (Öppen)

4.2 TF Styrande dokument

Alla dokument enligt punkter 4.2.1 – 4.2.3 är säkerhetsstyrande inom trafikförvaltningen och finns publicerade på webbplats NOTISUM.se. För åtkomst till dokument via denna webbplats använd följande inloggningsuppgifter:

Användarnamn: tf@notisum.se Lösenord: tfsak

4.2.1 SL Trafiksäkerhetsinstruktion (Tri) inklusive banbok

- Tri Tub
- Tri Jvg
- Tri Spv
- Tri Pendel

4.2.2 SL Tri meddelanden (TriM) och SL Säkerhetsmeddelande (SM) Utgivna gällande Tri meddelanden och Säkerhetsmeddelanden.

4.2.3 TF bestämmelser, instruktioner m.m.:

Enligt SSÄ SÄB-0001 *Trafikförvaltningens system för säkerhetsstyrning* ska för arbetet relevanta bestämmelser följas:

- SSÄ SÄB = TF Säkerhetsbestämmelser (även äldre benämning SSÄ SÄK förekommer)
- SSÄ TEB = TF Teknisk bestämmelse
- SSÄ INS = TF Instruktion
- SSÄ RUT = TF Rutin
- SSÄ ANV = TF Anvisning
- SSÄ-dokument för Brandsäkerhet
- SSÄ-dokument för Elsäkerhet

5 Ansvarsområden, roller och begreppsförklaringar

5.1 Allmänt

Vid byggprojekt, i eller nära TF:s spåranläggningar, är det Byggherren (TF) som tillsätter en projektledare med ett delegerat ansvar som i sin tur ska säkerställa att det finns en organisation och projektentreprenörer som följer TF:s säkerhetsbestämmelser.

Vid arbeten i spår eller i närheten av spår på en byggarbetsplats där en särskild byggsäkerhetsinstruktion gäller ska alltid en Trafiksäkerhetsansvarig person (TSÄAP) tillsättas som övervakar att säkerheten efterlevs. Har entreprenör en egen, av TF SÄK godkänd säkerhetschef med trafiksäkerhetsansvar, kan säkerhetschefen inneha rollen som TSÄAP.

I de nedanstående rollerna ingår alltid rätten och skyldigheten att avbryta pågående arbeten, om dessa bedöms kunna medföra att trafiksäkerheten åsidosätts.

5.2 Projektledare (Byggherre)

Den för byggarbetsplatsen utsedda projektledaren är övergripande ansvarig för att byggprojektet är säkerhetsmässigt korrekt planerat och:

- Ansvarar för att roller, som är avgörande för säkerheten, har rätt kompetens och erfarenhet. TSÄAP ska godkännas av TF SÄK.
- Ansvarar för att en särskild Byggsäkerhetsinstruktion tas fram och godkänns enligt denna bestämmelse samt att nödvändiga resurser och arbetsfordon/spärgående arbetsredskap finns tillgängliga, se även SSÄ SÄK-0002 *Godkännande av spärgående fordon och arbetsredskap*.
- Ansvarar för att gällande myndighetsföreskrifter beaktas.
- Ansvarar för att arbeten kan genomföras på ett säkert sätt. För risker kopplade till trafiksäkerhet omfattar detta i tillämpliga fall att genomföra riskbedömning/ riskanalys i enlighet med SSÄ SÄB-0003 *Riskbedömning och riskanalys vid förändringar som kan påverka trafiksäkerheten*.
- Den information som behövs för projektets säkra genomförande, inklusive resultatet av riskbedömning/riskanalys, ska bifogas förslaget till Byggsäkerhetsinstruktion. Vid arbeten där det finns risk att maskiner, material, verktyg eller personer kan komma in i intilliggande trafikerade spår eller i säkerhetszonen ska Skydds- och säkerhetsplanering (SoS-planering inklusive elsäkerhetsplanering) alltid göras.
- Gällande teknisk kunskap om nya eller ombyggda anläggningar åligger det projektledaren att efterfråga den information som krävs för projektets säkra genomförande.

5.3 Trafiksäkerhetsansvarig person (TSÄAP)

TSÄAP ska ha säkerhetsmässig erfarenhet som exempelvis säkerhetsutredare eller huvudtillsyningsman i den aktuella verksamheten eller ha motsvarande erfarenhet från annan verksamhet som TF SÄK bedömer likvärdig.

- TSÄAP ansvarar för att arbeten sker enligt gällande säkerhetsbestämmelser och att säkerhetsmässiga olyckor, tillbud och händelser rapporteras, utreds, åtgärdas och följs upp enligt TF-bestämmelser (se även SSÄ SÄB-0415 *Krav gällande säkerhetsresurser och planering vid arbete helt eller delvis inom säkerhetszonen i TF:s spåranslagningar och SSÄ SÄB-0466 Hantering av olyckor och tillbud i TF:s spårverksamhet*).
- TSÄAP ska särskilt följa upp att i arbetet deltagande personal har rätt utbildning, att säkerhetsanordningar och utrustning används på rätt sätt samt vara medveten om de trafiksäkerhetsrisker som finns på byggarbetsplatsen. TSÄAP ska också vara ett stöd för BAS-U i trafiksäkerhetsfrågor.

5.4 Begreppsförklaringar

AO	Arbetsområde, geografisk del av spårområde där byggarbete med spårgående arbetsredskap eller arbetsfordon utförs.
AOA	Arbetsområdesansvarig, när det finns spårgående arbetsredskap eller arbetsfordon inom ett arbetsområde (se även punkt 11 och 12). AOA är kontaktperson till SOA och ska uppge när det finns ett spårgående arbetsredskap eller arbetsfordon på det aktuella arbetsområdet. Minst 1 års erfarenhet och behörighet som tillsyningsman (Tsm) enligt SL Tri eller motsvarande verksamhet samt väl vitsordad av berörd arbetsgivare.
BAS-U	Byggherrens byggarbetsmiljösamordnare under utförandefasen enligt Arbetsmiljölagen.
Byggarbetsplats	Område där byggarbete pågår i det pågående programmet/projektet. Skalskydd ska finnas enligt riskbedömning/riskanalis. Alla som arbetar inom byggarbetsplatsen ska anmäla sig till SOA.
CSÄK/TF SÄK	Trafikförvaltningens säkerhetsdirektör/Trafikförvaltningens Ledningsstab Säkerhet.

Trafikförvaltningen
Säkerhet

SÄKERHETSBESTÄMMELSE

Fastställt datum
2020-11-04

Ärende/Dok. id.
SL-S-1751259
Revisionsnummer
1
Infosäkerhetsklass
K1 (Öppen)

Elsäkerhetsansvarig	Person utsedd av TF och som ansvarar för elsäkerheten på byggarbetsplatsen under avstängningen.
EDL	Eldriftledning övervakar och styr trafikförvaltningens drivströmsförsörjande kraftnät.
Flaggvakt	Flaggvakt vid plan- och gångvägskorsningar ska ha utbildning enligt väghållarens föreskrifter.
Hindermärke	Röd skylt med gul rand som används vid AO. Markerar avgränsningen av ett arbetsområde där spårgående redskap/fordon används. Hindermärke finns monterad på spår, slipershinder eller på varningsstängsel. 
LS	Likriktarstation är en anläggning för elkraftförsörjning av strömskene - eller kontaktlednings-anläggning.
OAS	TF Operativ Anläggningservice tar emot och registrerar felanmälningar samt påkallar drift- och underhållsresurser för felavhjälpning.
Projektleddare (Byggherre)	För projektet ansvarig person som även ansvarar för att en säkerhetsinstruktion ges ut enligt denna bestämmelse.
Röjningsmedgivande	Tillstånd att efter en olycka och eventuell räddnings-insats, påbörja återställningsarbete på olycksplats. Röjningsmedgivande får endast ges av säkerhetsutredare. Kontrakterad utredningsorganisation ska anges i säkerhetsinstruktionen, enligt SSÄ SÄB-0466.
SL/TF	AB Storstockholms Lokaltrafik , anläggningsägare. Region Stockholm Trafikförvaltning i denna instruktion identisk med SL.
SOA	Spårområdesansvarig under entreprenadtiden. Specifikt utsedd person att samordna, leda och övervaka arbeten i spårområdet. SOA ska ha minst 1 års erfarenhet och behörighet som tillsyningsman (Tsm) enligt SL Tri eller motsvarande verksamhet samt väl vitsordad av berörd arbetsgivare.
SoS-planering	Skydds- och säkerhetsplanering, dvs hur ett arbete ska bedrivas för att säkerställa personskydd och trafiksäkerhet i eller i

Trafikförvaltningen
Säkerhet

SÄKERHETSBESTÄMMELSE

Fastställt datum
2020-11-04

Ärende/Dok. id.
SL-S-1751259
Revisionsnummer
1
Infosäkerhetsklass
K1 (Öppen)

	närhet av trafikerat spår och säkerhetszonen. I SoS-planering ska elsäkerhetsplanering ingå.
Spårgående arbetsredskap	<p>Med spårgående arbetsredskap avses fordon som inte har ett godkännande från Transportstyrelsen för spårtrafik men är besiktigade och godkända enligt TF:s bestämmelser SSÄ SÄK-0002 <i>"Godkännande av spårgående fordon och arbetsredskap"</i>.</p> <p>På spårgående arbetsredskap ska besiktningssprotokoll från godkännande alltid medföras. Spårgående arbetsredskap får framföras med största tillåtna hastighet 20 km/tim eller enligt genomförd riskanalys.</p> <p>Exempel på spårgående arbetsredskap är s.k. tvåvägsfordon, traktor med rälsföljare.</p>
Spårgående arbetsfordon	<p>Med spårgående arbetsfordon avses fordon som har ett fordonsgodkännande från Transportstyrelsen för spårtrafik och är besiktigade och godkända enligt TF:s bestämmelse SSÄ SÄK-0002 <i>"Godkännande av spårgående fordon och arbetsredskap"</i>.</p> <p>På spårgående arbetsfordon ska besiktningssprotokoll från godkännande alltid medföras.</p> <p>Spårgående arbetsfordon får normalt framföras med största tillåtna hastighet 40 km/tim, men under tiden "Byggsäkerhetsinstruktion för xxx avstängning" gäller är största tillåtna hastighet 20km/tim eller enligt genomförd riskanalys.</p>
Säkerhetsutredare	Person som enligt SSÄ SÄB-0466 <i>"Hantering av olycka och tillbud i TF:s spårverksamhet"</i> har behörighet att genomföra säkerhetsutredningar inom SL:s anläggningar. Lämnar röjningsmedgivande efter olycka.
Säkerhetszon	Område inom 2 m (Tri Tub, Tri Jvg) eller 1,5 m (Tri Spv) från närmaste räl eller 1m från plattformskant där skyddsåtgärder krävs vid arbete i eller i närhet av spår. SoS planering krävs.
TA-plan	Trafikanordningsplan, innehåller de krav som gäller för hur vägmärken, trafik- och skyddsanordningar ska anordnas och placeras vid ett vägarbete eller en markupplåtelse.
Tri	SL Trafiksäkerhetsinstruktion

Trafikförvaltningen
Säkerhet

SÄKERHETSBESTÄMMELSE

Fastställt datum
2020-11-04

Ärende/Dok. id.
SL-S-1751259
Revisionsnummer
1
Infosäkerhetsklass
K1 (Öppen)

6 Tri ur bruk, ej tagen i bruk

6.1 Allmänt

Används flera arbetsfordon eller pågår provkörning ska Tri alltid finnas. Generellt kan *Tri ur bruk* respektive *ej tagen i bruk* delas in i 3 nivåer.

- 6.1.1 Nivå 1: Byggarbetsplatsen har ingen angränsning till spår område. Varken Tri eller Byggsäkerhetsinstruktion krävs. Allmänna lagar och föreskrifter, bland andra *Föreskrifter om byggnads- och anläggningsarbete, AFS 1999:3 Arbetsmiljölagen SFS 1977:1160* och *Arbetsmiljöplan* gäller alltid på en byggarbetsplats.
- 6.1.2 Nivå 2: Byggarbetsplatsen är i närheten av trafikerat spår men inga spårgående fordon och arbetsredskap används. Utöver ovanstående ska tydliga och säkra fysiska avgränsningar till intilliggande spår finnas så att varken personal, material, verktyg eller maskiner kan komma in i intilliggande spår områdets säkerhetszon. Riskbedömning/riskanalys, SoS-planering och Byggsäkerhetsinstruktion krävs.
- 6.1.3 Nivå 3: Byggarbetsplatsen är i närheten av trafikerat spår, spår anläggning byggs och spårgående fordon och arbetsredskap används. Tydliga och säkra fysiska avgränsningar till intilliggande spår ska finnas enligt nivå 2 ovan samt eventuella växlar till trafikerat spår ska tekniskt avgränsas med låsta växlar och slipershinder så att varken arbetsfordon eller arbetsredskap kan komma ut till trafikerat spår och dess säkerhetszon. Endast ett spårgående arbetsfordon/arbetsredskap får finnas per arbetsområde och tydliga fysiska avgränsningar mellan dessa byggarbetsområden ska anordnas. Se även punkt 11. Riskbedömning/riskanalys, SoS-planering och Byggsäkerhetsinstruktion krävs.

6.2 Byggsäkerhetsinstruktion

Varje byggarbetsplats ska planeras väl och en Byggsäkerhetsinstruktion enligt nivå 2 eller 3 ovan ska upprättas.

En Byggsäkerhetsinstruktion får översättas till annat språk än svenska och ska efter genomgången utbildning kvitteras och medföras under arbetet, se bilaga mall för Byggsäkerhetsinstruktion.

Samma Byggsäkerhetsinstruktion kan omfatta flera arbetsplatser under en given period så länge arbetet på samtliga byggarbetsplatser ska ske med samma förutsättningar ur trafik-säkerhetssynpunkt, d.v.s. om samma riskbedömning/riskanalys kan tillämpas.

Trafikförvaltningen
Säkerhet

SÄKERHETSBESTÄMMELSE

Fastställt datum
2020-11-04

Ärende/Dok. id.
SL-S-1751259
Revisionsnummer
1
Infosäkerhetsklass
K1 (Öppen)

Byggsäkerhetsinstruktionen ska omfatta:

- en unik benämning på byggarbetsområde (sträcka eller plats), samt ett unikt nummer som tilldelas av TF SÄK,
- förutsättningar för byggarbetsplatsen inklusive riskbedömning/riskanalys (ska bifogas vid godkännande),
- giltighetsperiod och byggarbetsplatsens avgränsningar (gränspunkter),
- schematisk skiss av byggarbetsplatsen.
- eventuella rörelseformer (spärgående arbetståg, spärgående arbetsredskap eller fordonstransporter),
- hur angränsande, parallella spår skyddas från runtomsvängande kranar, grävskopor, arbetsredskap, pålningsmaskiner och/eller andra maskiner, se säkerhetsregler vid arbete med spärgående arbetsredskap eller spärgående arbetsfordon punkt 11,
- information om särskilda säkerhetsregler, se punkt 7
- samordning av flera arbeten på en och samma byggarbetsplats, se punkt 8
- byggarbetets utförande, se punkt 9
- olyckor och tillbud, samt röjningsmedgivande se punkt 10
- larmplan och kontaktlista se punkt 10.
- avgränsningar, se punkt 12
- felanmälningar, se punkt 13

7 Säkerhetsregler

Extra vaksamhet krävs när man vistas i eller nära spår. Detta innebär att alla har ett personligt ansvar för att bedöma de säkerhetsmässiga förutsättningarna vid den aktuella platsen. BAS-U och TSÄAP ansvarar för att alla som vistas på byggarbetsplatsen känner till reglerna i Byggsäkerhetsinstruktionen.

7.1 Allmänna säkerhetsregler

Utöver säkerhetsregler som fastställts genom generella EU-förordningar, lagar, förordningar och föreskrifter gäller även att:

- Arbetsberedning enligt Arbetsmiljöplanen ska göras för komplicerade eller nya arbetsmoment. Dessa ska föregås av en riskbedömning med påföljande åtgärdsplan. Arbetsberedning ska vara godkänd innan arbetet kan utföras. Arbetsberedning godkänns av Beställarens bygg- eller produktionsledare.
- Alla som beträder en byggarbetsplats ska bära varselkläder enligt norm EN ISO 20471:2013 lägst klass 2. I gatuspår gäller dessutom krav på varselkläder enligt väghållarens föreskrifter.
- Det är obligatoriskt att använda CE-märkt skyddshjälm med hakrem på byggarbetsplatsen.

Trafikförvaltningen
Säkerhet

SÄKERHETSBESTÄMMELSE

Fastställt datum
2020-11-04

Ärende/Dok. id.
SL-S-1751259
Revisionsnummer
1
Infosäkerhetsklass
K1 (Öppen)

- Skyddsskor med spiktrampskydd och skyddshätta ska alltid bäras.
- Giltig ID bricka enligt ID06 ska alltid bäras synligt.
- I övrigt ska erforderlig CE-märkt personlig skyddsutrustning användas när risk för skada föreligger.
- Varje person som beträder eller lämnar byggarbetsplatsen ansvarar för att grindar som öppnats stängs och låses.
- Vid byggarbete i gatumiljö gäller väghållarens utbildningskrav om man utför arbete i gatumiljö. Vidare krävs en godkänd trafikordningsplan. TA-plan ska vara godkänd innan byggarbetet får påbörjas.
- Vid eventuell risk att personal, material, maskin eller verktyg kan komma i säkerhetszonen av trafikerat spårområde ska byggarbetet SoS-planeras av en behörig SoS-planerare.
- Alla tunga rundsvängande arbetsredskap som vistas inom 4 meter från avgränsningen till trafikerat spårområde ska spärras i sidled.
- Om det inte går att spärra arbetsredskap i sidled (dispens från TF fordonsförvaltningen ska finnas) eller om det finns andra maskiner innanför 4 meter från avgränsningen till trafikerat spårområde ska en maskinbevakare alltid finnas i direkt anslutning till arbetsredskap. Maskinbevakaren varnar maskinföraren när spårfordon närmar sig och arbetet avbryts under tiden spårfordonet passerar arbetsredskap. Maskinbevakaren ska snabbt kontakta berörd trafikledning (TLC) om någon del av arbetsredskap kommer in i trafikerat spårområdets säkerhetszon.
- Maskinbevakaren måste kunna kommunicera med TLC på svenska.
- Allt arbete med arbetsredskap (ej handhållna verktyg/maskiner) närmare än 4 meter till närmsta spänningsförande anläggningsdel (elanläggningen) ska föregås av elsäkerhetsplanering (riskhantering) av auktoriserad elsäkerhetsledare (ESL) enligt TF:s elsäkerhetsbestämmelser.

8 Samordning av arbeten

För att säkerställa att säkerheten upprätthålls vid byggarbeten måste samtliga byggarbeten som utförs vara samplanerade och kända i förväg och dokumenterade i arbetsberedningen. För att säkerställa att detta sker ska processen för samordning, som beskrivs här, följas av samtliga intressenter för projektet.

8.1 Samordningsmöte

Planering av byggarbeten sker på samordningsmöten som hålls vid behov, dock minst en (1) gång per vecka. Mötet ska behandla byggarbeten som gäller innevarande och kommande vecka. Samtliga planerade byggarbeten ska anmälas och presenteras. I de fall ett mer komplicerat eller nytt arbetsmoment ska genomföras, kompletteras anmälan med arbetsberedning inklusive riskbedömning. Arbetsberedningen ska vara godkänd innan arbetena får utföras.

Trafikförvaltningen
Säkerhet

SÄKERHETSBESTÄMMELSE

Fastställt datum
2020-11-04

Ärende/Dok. id.
SL-S-1751259
Revisionsnummer
1
Infosäkerhetsklass
K1 (Öppen)

Mötet går igenom byggarbeten per:

1. Arbetsområde
2. Entreprenör

Då samtliga entreprenörer med planerade byggarbeten presenterat sina aktiviteter, görs en riskbedömning av den övergripande planeringen. Planeringen görs med karta över arbetsområde synlig för samtliga deltagare. Beslut om den liggande planeringen kan godkännas eller, om ytterligare åtgärder är nödvändiga för att erhålla en acceptabel risknivå, baseras på riskbedömningen.

Mötet dokumenteras och sparas på projektets gemensamma arbetsyta.

För att mötet ska vara beslutsfärdigt ska minst följande deltagare finnas på plats:

- BAS-U
- SOA
- TSÄAP
- Beställarens produktions- eller byggledare från respektive entreprenad
- Ansvariga arbets- eller projektledare från samtliga entreprenörer med planerade byggarbeten. Entreprenörens representant ska ha mandat att fatta beslut.

För entreprenörer som inte har representant på plats på mötet får inga aktiviteter förekomma innevarande eller kommande vecka. För oförutsedda arbeten, som måste tas in med kort varsel, ska ett särskilt möte med entreprenören anordnas.

8.2 Arbetsledningscentral

Daglig samordning av byggarbeten görs av arbetsledningscentral bemannad av SOA eller platschef. Under arbetstid ska arbetsledningscentral ständigt vara bemannad. Arbetstider där entreprenörer har tillgång till anläggningen ska finnas angiven i arbetsberedningen. SOA ger tillstånd att ett arbete får påbörjas inom byggarbetsplatsen. Arbetsledningscentral har mandat att avslå en begäran om att påbörja ett byggarbete inom arbetsområdet om omständigheter kräver detta.

I undantagsfall kan arbetsledningscentral bevilja arbeten som inte har tagits upp på samordningsmöte att starta, efter bedömning av den innevarande situationen på arbetsområdet. SOA ska omgående anmäla detta till BAS-U.

Byggarbeten/transport dokumenteras på SOA:s loggbok med vem som är ansvarig, start och sluttid. Loggboken kan föras digitalt och arkiveras på projektets gemensamma arbetsyta.

Arbetsledningscentralens arbete görs med hjälp av karta över byggarbetsplatsen, för att få en visuell och tydlig bild av pågående arbeten.

Trafikförvaltningen
Säkerhet

SÄKERHETSBESTÄMMELSE

Fastställt datum
2020-11-04

Ärende/Dok. id.
SL-S-1751259
Revisionsnummer
1
Infosäkerhetsklass
K1 (Öppen)

8.3 Arbetsområden

Arbetsområden utses av SOA i samråd med AOA. Arbetsområde kan ha varierande storlek och vara upp till 1 km långa. Arbetsområden markeras enligt punkt 12.

Om det uppstår behov av längre arbetsområden ska det ansökas av ansvarig arbetsledare/projektledare hos entreprenören, samt överenskommas i särskild ordning med projektets TSÄAP samt fastställas av BAS-U.

9 Arbetets utförande

Alla som vistas inom byggarbetsplatsen ska anmäla sig till SOA. Om man är fler personer i grupp räcker det att en person anmäler alla personer i gruppen.

Kommunikation mellan SOA och AOA ska ske på svenska. Kommunikation mellan SOA och resterande personer på byggarbetsplatsen sker på svenska eller engelska.

AOA är arbetsområdets kontaktperson till ansvarig SOA och anmäler både personal i gruppen och spårgående arbetsredskap eller arbetsfordon.

Arbetsområdet ska vara avgränsat på så sätt att personer (exempelvis personal från närliggande arbetsområde) inte oavsiktligt kan komma in i arbetsområdet på spåret. Inom varje arbetsområde där spårgående arbetsredskap eller arbetsfordon finns ska fysiska hinder sättas upp mot angränsande arbetsområden. AOA ska anmäla spårgående arbetsredskap eller arbetsfordon till SOA.

Se även punkt 11 Säkerhetsregler vid arbete med spårgående arbetsredskap eller spårgående arbetsfordon och punkt 12 Avgränsningar.

Där två arbetsområden gränsar till varandra ska respektive AOA vid behov samordna transporter/rörelser av arbetsredskap mellan arbetsområden.

9.1 Tillstånd att påbörja arbete

Innan något arbete inom byggarbetsplatsen påbörjas ska tillstånd från SOA erhållas. För arbeten som sträcker sig över fler dagar ska tillstånd erhållas dagligen. Detta gäller alla arbeten inom byggarbetsplatsen.

9.2 Anmälan om avslut av arbete

När ett arbete avslutas för dagen ska arbetet avanmälas till SOA. All personal och AOA som anmälde arbete ska även avanmäla arbete på byggarbetsplatsen efter att alla har lämnat området.

Trafikförvaltningen
Säkerhet

SÄKERHETSBESTÄMMELSE

Fastställt datum
2020-11-04

Ärende/Dok. id.
SL-S-1751259
Revisionsnummer
1
Infosäkerhetsklass
K1 (Öppen)

10 Olyckor och tillbud

Olyckor, då behov av räddningstjänsten och/eller ambulans insatser erfordras, anmäls omedelbart till SOS Alarm 112 då. Vid allvarlig arbetsplatsolycka ska även polis larmas. I övrigt ska projektet ta fram en särskild larmplan inklusive kontaktlista

För händelser som kräver utrymning ska det i larmplanen anges en återsamlingsplats som ska vara känd och uppmärkt. Viktigt att även återsamlingsplatsen kan anges för räddningstjänsten.

Vid en olycka eller allvarligt tillbud ansvarar berörd entreprenör för att anmälan, utan dröjsmål, görs till Arbetsmiljöverket samt att BAS-U informeras. I det fall underentreprenörs arbetsgivare inte finns representerad på byggarbetsplatsen ska kontrakterande entreprenörs arbetsplatsledning anmäla olyckan eller tillbudet enligt ovan.

Alla kontakter med media sköts av TF Presstjänst, vilket ska framgå ur projektets kommunikationsplan. I samband med utrymning ska SOA meddela räddningstjänsten när samtlig personal har utrymt arbetsområdet.

I vissa fall, exempelvis trafikerat spår i närheten, ska även berörd Trafikledningscentral (TLC) informeras omgående.

10.1 Röjningsmedgivande efter olycka och tillbud

Röjningsmedgivande och utredningar sker enligt SSÄ SÄB-0466 och SSÄ-INS-0487 *Reparations- och återställningsansvarig* (RÅA). Förutom åtgärder för att rädda liv eller släcka/förhindra brand får fordon, arbetsredskap, arbetsfordon eller anläggningsdelar inom olycksplatsen inte rubbas innan röjningsmedgivande från säkerhetsutredare erhållits. Detta för att inte påverka utredningen av de bakomliggande orsakerna till det inträffade.

Inga andra åtgärder som kan förstöra eller påverka spår efter händelseförloppet får vidtas innan röjningsmedgivande har lämnats av ansvarig säkerhetsutredare.

Röjningsmedgivande får ges endast av säkerhetsutredare från TF utsedd Utredningsorganisation. Säkerhetsutredare och RÅA från kontrakterad drift- och underhållsentreprenör kontaktas via OAS enligt framtagen kontaktlista.

11 Säkerhetsregler vid arbete med spårgående arbetsredskap eller spårgående arbetsfordon

AOA är kontaktperson och anmäler arbetet till SOA innan arbetet påbörjas. Det ska tydligt framgå att ett spårgående arbetsredskap eller spårgående arbetsfordon används inom det aktuella arbetsområdet. Se även SSÄ SÄK-0002 *"Godkännande av spårgående fordon och arbetsredskap"*.

Trafikförvaltningen
Säkerhet

SÄKERHETSBESTÄMMELSE

Fastställt datum
2020-11-04

Ärende/Dok. id.
SL-S-1751259
Revisionsnummer
1
Infosäkerhetsklass
K1 (Öppen)

11.1 Arbetsfordon

När Tri är tagen ur bruk får under inga omständigheter fler än ett spårgående arbetsfordon användas per arbetsområde.

11.2 Fler än ett arbetsredskap

Normalt får bara ett spårgående arbetsredskap förekomma på ett och samma arbetsområde. Om fler än ett arbetsredskap förekommer får endast ett arbetsredskap röra sig i taget, såvida inte simultana rörelser krävs. I så fall ska arbetsredskapens rörelser särskilt övervakas av AOA. Tillstånd för att använda fler än ett spårgående arbetsredskap kräver ett skriftligt medgivande av SOA vilket ska framgå av arbetsberedningen. Tillståndet ska arkiveras minst 1 år efter det att projektet har avslutats.

AOA ansvarar för att söka tillstånd hos SOA.

11.3 AOA:s ansvar vid spärrning av spårgående arbetsredskap och arbetsfordon

Spårgående arbetsredskap/arbetsfordon ska alltid spärras så att minsta avstånd till kontaktledning är 0,7 m. Maxhöjden för icke spårgående maskiner i gatumiljö är 4,5m. Likaså ska runtomsvängande traktorer eller andra maskiner säkras så att svängbar arm/skopa eller bakparti inte kommer utanför arbetsområdet eller okontrollerat svänger runt.

11.4 Rälsföljare

Vid fordonsrörelser med arbetsredskap där spår finns (gäller ej gatuspår eller plankorsningar), ska rälsföljare användas.

11.5 Hastighet för spårgående arbetsredskap eller arbetsfordon

Största tillåtna hastighet, om inte genomförd riskanalys kräver lägre hastighet för spårgående arbetsredskap eller arbetsfordon, är:

- Sth 20 km/tim med halv siktfart om det finns ett spårgående arbetsredskap eller arbetsfordon inom arbetsområdet
- Sth 10 km/tim med halv siktfart om andra arbeten förekommer inom arbetsområdet eller om det finns fler spårgående arbetsredskap.
- Sth 10 km/tim vid passage av plankorsning eller gångvägskorsning

11.6 Passage av plan- och gångvägskorsning

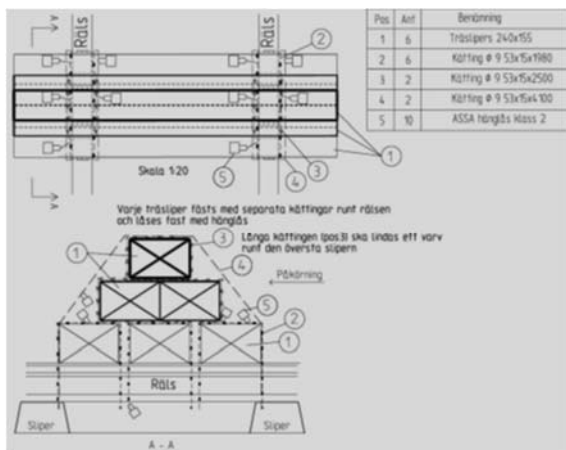
Alla spårgående arbetsfordon eller spårgående arbetsredskap ska stanna framför plan- och gångvägskorsning och får passera korsningen först efter medgivande av flaggvakten. Antal flaggvakter beror på plankorsningens storlek samt trafikens intensitet, detta ska framgå i arbetsberedningen. Saknas i undantagsfall flaggvakt får plankorsningen eller gångvägskorsningen passeras efter att det har stannat framför korsningen och föraren med säkerhet har kunnat kontrollera att det inte finns något hinder för att passera korsningen.

12 Avgränsningar

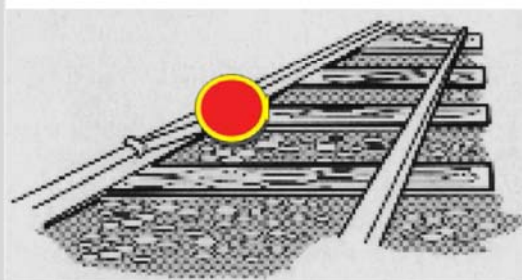
Då arbetsområdet angränsar till intilliggande trafikerat spår där Tri gäller ska säkerhetsreglerna enligt punkt 7 gälla.

12.1 Avgränsningar från trafikerat spår

Sträcka där Tri tas ur bruk och säkerinstruktionen ska gälla ska avskiljas från trafikerade spår med både tekniskt och fysiskt hinder. Fysiskt hinder utformas i enlighet med SSÄ SÄB-0499, paragraf 4.4, ritning 0020-4453-0025 (Figur 1). Slipersstopp kompletteras med hindermärke enligt *Figur 2*.



Figur 1



Figur 2

Trafikförvaltningen
Säkerhet

SÄKERHETSBESTÄMMELSE

Fastställt datum
2020-11-04

Ärende/Dok. id.
SL-S-1751259
Revisionsnummer
1
Infosäkerhetsklass
K1 (Öppen)

12.2 Avgränsningar mellan arbetsområden

Avgränsning ska ske med hindertavla och varningsstängsel enligt *Figur 3*. Avgränsning ska även ske mot plankorsning/ gångvägskorsning och varningsstängslen ska vara fast-låsta.



Figur 3

12.3 Avgränsningar i längsgående riktning

Avgränsning i längsgående riktning ska göras med stängsel, slalomstängsel eller annan tydlig avgränsning i enlighet med arbetsberedning och riskbedömning/riskanalys. Avstånd till intilliggande spår måste beaktas.

13 Felavhjälpning

Fel i anläggning, orsakad av den egna entreprenaden ska anmälas till SOA. Felet åtgärdas av entreprenören i samråd med Beställarens bygg- eller projektledning.

Fel i anläggning som inte är orsakad av den egna entreprenaden ska anmälas till OAS som i sin tur avropar drift- och underhållsentreprenör. Varje felanmälan får ett eget ärendenummer som omgående ska skickas vidare till SOA för registrering.

Trafikförvaltningen
Säkerhet

SÄKERHETSBESTÄMMELSE

Fastställt datum
2020-11-04

Ärende/Dok. id.
SL-S-1751259
Revisionsnummer
1
Infosäkerhetsklass
K1 (Öppen)

BILAGA 1 Mall

INSTRUKTION SÄK

Fastställt datum

Ärende/Dok. Id.

Revisionsnummer

Informationsförvaltare

Infosäkerhetsklass
K1 (Öppen)

Fastställt av

SSÄ INS-xxxx Byggsäkerhetsinstruktion för.....

Blåmarkerad text i mallen är hjälptext och tas bort. Hastigheter som anges är maxhastigheter, egen riskbedömning/riskanalys krävs för varje enskild situation. Anger för vilket område/projekt säkerhetsinstruktionen skall gälla. Ett löpnummer inhämtas av Ledningsstaben Säkerhet. Använd text i tillämpliga delar från SSÄ SÄB-0454 Tri ur bruk vid byggarbetsplats i TF:s spåranläggning

Bifogar gärna en bild eller skiss över området



Trafikförvaltningen
Säkerhet

SÄKERHETSBESTÄMMELSE

Fastställt datum
2020-11-04Ärende/Dok. id.
SL-S-1751259
Revisionsnummer
1
Infosäkerhetsklass
K1 (Öppen)

Roller	Namn	Datum
Informationsförvaltare		
Granskad av		
Fastställd av		

Revisionshistorik

De viktigaste ändringarna jämfört med tidigare revision anges kortfattat och eventuellt med kapitelhänvisningar.

Tabellen nedan fylls i manuellt. Den senaste revisionen anges längst ned. Datum anges exempel 2020-06-27

Datum	Revisionsnummer	Orsak till revidering	Informationsförvaltare	Sakgranskad av

Sakändringar i texten i förhållande till närmast föregående version av detta dokument är markerade med ett lodrätt streck i vänstra marginalen (enligt exemplet till vänster om denna text).

Trafikförvaltningen
Säkerhet

SÄKERHETSBESTÄMMELSE

Fastställt datum
2020-11-04

Ärende/Dok. id.
SL-S-1751259
Revisionsnummer
1
Infosäkerhetsklass
K1 (Öppen)

Innehållsförteckning

1	Syfte.....	22
2	Tillämpning.....	22
3	Omfattning	22
4	Inledning	22
5	Begreppsförklaring samt roller/ansvarsområden.....	22
6	Säkerhetsregler.....	22
6.1	Allmänna säkerhetsregler	22
7	Samordning av arbeten	22
7.1	Samordningsmöte	22
7.2	Arbetsledningscentral	23
7.3	Arbetsområden.....	23
8	Arbetets utförande	23
8.1	Tillstånd att påbörja arbete.....	23
8.2	Anmälan av avslut av arbete	23
9	Olyckor och tillbud	23
10	Röjningsmedgivande efter olycka och tillbud	23
11	Säkerhetsregler vid arbete med spårgående arbetsredskap eller spårgående arbetsfordon.....	23
11.1	Arbetsfordon	23
11.2	Fler än ett arbetsredskap.....	23
11.3	SOA:s ansvar vid spärrning av spårgående arbetsredskap och arbetsfordon	23
11.4	Rälsföljare	23
11.5	Hastighet	23
11.6	Passage av plan- och gångvägskorsning	24
12	Avgränsningar.....	24
12.1	Avgränsningar från trafikerat spår.....	24
12.2	Avgränsningar mellan arbetsområden.....	24
12.3	Avgränsningar i längsgående riktning	24
13	Felavhjälpning	25
14	Kontaktlista.....	25

Förteckning över bilagor

Bil 1	Namn på bilaga
Bil 2	Namn på bilaga

Trafikförvaltningen
Säkerhet

SÄKERHETSBESTÄMMELSE

Fastställt datum
2020-11-04

Ärende/Dok. id.
SL-S-1751259
Revisionsnummer
1
Infosäkerhetsklass
K1 (Öppen)

Syfte

Syftet med denna instruktion är att informera berörd personal om gällande säkerhetsrutiner under den period bana/område är avstängd för ombyggnad/utbyggnad och Tri är tagen ur bruk/ännu ej tagen i bruk.

Tillämpning

3 Omfattning

Denna instruktion omfattar alla arbeten och all personal som ska arbeta på "XXXXXXXXXXXXXXXXXX" på sträckan "XXXXXXXXXXXXXXXXXX" och som är en byggarbetsplats. Instruktionen ska efter genomgången utbildning kvitteras och medföras under arbetet.

4 Inledning

BAS-U, XXXXXXXXXXXX, Tel: XXX-XXX XXXX

Säkerheten går alltid i första hand!

5 Begreppsförklaring samt roller/ansvarsområden

6 Säkerhetsregler

Extra vaksamhet krävs när man vistas i eller nära spår. Detta innebär att alla har ett personligt ansvar för att bedöma säkerhetsförutsättningar vid den aktuella platsen. BAS-U och TSÄAP ansvarar för att alla som vistas på byggarbetsplatsen känner till reglerna i säkerhetsinstruktionen.

6.1 Allmänna säkerhetsregler

Utöver säkerhetsregler som fastställts genom generella EU-direktiv, lagar, förordningar och föreskrifter gäller även enligt nedan att: *Nedanstående punkter avstämmer mot arbetsmiljöplan och kompletteras i tillämpliga delar. Allmänna säkerhetsregler enligt SSÄ INS -0454 kan kompletteras med egna regler*

7 Samordning av arbeten

7.1 Samordningsmöte

Trafikförvaltningen
Säkerhet

SÄKERHETSBESTÄMMELSE

Fastställt datum
2020-11-04

Ärende/Dok. id.
SL-S-1751259
Revisionsnummer
1
Infosäkerhetsklass
K1 (Öppen)

7.2 Arbetsledningscentral

7.3 Arbetsområden

8 Arbetets utförande

8.1 Tillstånd att påbörja arbete

8.2 Anmälan av avslut av arbete

9 Olyckor och tillbud

Olyckor anmäls omedelbart till SOS Alarm 112 då behov av räddningstjänstens insatser behövs. I övrigt ska projektet ta fram en särskild larmplan inklusive kontaktlista. **Se bilaga (använd TF-mall samt se SSÄ INS 0454)**

10 Röjningsmedgivande efter olycka och tillbud

11 Säkerhetsregler vid arbete med spårgående arbetsredskap eller spårgående arbetsfordon

11.1 Arbetsfordon

11.2 Fler än ett arbetsredskap

11.3 AOA:s ansvar vid spärrning av spårgående arbetsredskap och arbetsfordon

11.4 Rälsföljare

11.5 Hastighet för spårgående arbetsredskap eller arbetsfordon

Största tillåtna hastighet, om inte genomförd riskanalys kräver lägre hastighet för spårgående arbetsredskap eller arbetsfordon, är:

Trafikförvaltningen
Säkerhet

SÄKERHETSBESTÄMMELSE

Fastställt datum
2020-11-04

Ärende/Dok. id.
SL-S-1751259
Revisionsnummer
1
Infosäkerhetsklass
K1 (Öppen)

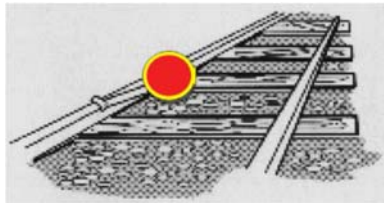
(max, anger lämplig hastighet enligt riskbedömning enligt SSÄ INS-0454)

11.6 Passage av plan- och gångvägskorsning

12 Avgränsningar

12.1 Avgränsningar från trafikerat spår

Avgränsning ska ske med teknisk och/eller fysisk hinder. Fysiskt hinder utformas i enlighet med SSÄ SÄB-0499, paragraf 4.4, ritning 0020-4453-0025, enligt *Figur 1*. Slipersstopp kompletteras med hindermärke enligt *Figur 2*



Figur 2

12.2 Avgränsningar mellan arbetsområden

Avgränsning ska ske med hindertavla och varningsstängsel enligt *Figur 3*. Avgränsning ska även ske mot plankorsning/ gångvägskorsning och varningsstängslen ska vara fastlåsta.



Figur 3

12.3 Avgränsningar i längsgående riktning

Trafikförvaltningen
Säkerhet

SÄKERHETSBESTÄMMELSE

Fastställt datum
2020-11-04

Ärende/Dok. id.
SL-S-1751259
Revisionsnummer
1
Infosäkerhetsklass
K1 (Öppen)

13 Felavhjälpning

14 Kontaktlista

(ska anpassas efter riskbedömning och behov)

<i>Kontakt</i>	<i>Beskrivning/Namn</i>	<i>Telefonnummer</i>
Akutlarm/Olycka	Brandkår, Polis, Ambulans	112
OAS	Felanmälan, anmälan av tillbud eller olycka som kräver säkerhetsutredare	08-6863400
TLC	Vid händelser som kan påverka trafikdriften ska berörd trafikledningen informeras	08-686 xxxx
Spårområdesansvarig SOA	Anmälan och avanmälan till byggarbetsplatsen	08-686 xxxx
Elsäkerhetsansvarig	Kontaktas via SOA	
Arbetsmiljöverket	Växel/Jour nummer Stockholm, elektronisk anmälan	010-7309000(vardagar) 08-7371555(jour) www.anmalarbetsskada.se
Bas-U	xxxxxxxxxxxxx	070-xxxxxxx
Projektets Trafik-säkerhetsansvarig person (TSÄAP)	xxxxxxxxx	070-xxxxxxx

Kvittens av säkerhetsinstruktionen xxxxxxx ombyggnad

Version **1.0**. Denna sida skall du alltid ha med dig då du arbetar eller vistas inom arbetsområdet. Kvittensen innebär att du tagit del av informationen i denna säkerhetsfolder.

Denna kvittens skall uppvisas på begäran

Datum:

Namn: